

Kortperiodisk sysselsättningsstatistik

3:e kvartalet 2008

Short-term employment 3rd quarter of 2008

I korta drag

Korrigerad 2009-04-21

På grund av fel i underliggande dataset har redovisningen avseende frånvaro och personalomsättning (tabell 8-16) varit felaktig. Skillnaderna mellan det tidigare offentligtgjorda och de reviderade uppgifterna ligger dock inom den statistiska felmarginalen.

Fortsatt uppåt på arbetsmarknaden men takten bromsar in

Antal anställda ökade med 1,5 procent till 4 161 200 under tredje kvartalet 2008 jämfört med samma kvartal 2007. Den privata sektorn stod för ökningen där antalet anställda ökade med 2,9 procent. Inom offentlig sektor minskade antalet anställda med 1,4 procent.

Färre anställda inom offentlig sektor

Antalet anställda i offentlig sektor fortsatte att minska under tredje kvartalet. Minskningen var 1,4 procent och omfattade stat, kommun och landsting. Antalet anställda i offentlig sektor minskar för fjärde kvartalet i rad. Den procentuellt största minskningen skedde inom staten där antalet anställda minskade med 2,4 procent. Inom kommunerna och landstingen var minskningen 1,3 respektive 1,0 procent.

Ökningen dämpas i hotell och restaurang

Under tredje kvartalet 2008 ökade antalet anställda i byggindustrin med 5,4 procent till 224 800. Under de senaste två åren har branschen uppvisat en utveckling som varit bättre jämfört med den privata sektorn som helhet.

Branschen hotell- och restaurang har under 2007 och första halvåret 2008 uppvisat höga utvecklingstal. Denna utveckling dämpas dock under årets tredje kvartal då antalet anställda ökade med 1,1 procent och uppgick till 112 100 anställda.



Statistiska centralbyrån
Statistics Sweden

Fredrik Rahm, SCB, tfn 019-17 65 97, fredrik.rahm@scb.se

Statistiken har producerats av SCB, som ansvarar för officiell statistik inom området.

ISSN 0082-0237 Serie AM – Arbetsmarknad. Utkom den 18 november 2008.

URN:NBN:SE:SCB-2008-AM63SM0804_pdf

Tidigare publicering: Se avsnittet Fakta om statistiken.

Utgivare av Statistiska meddelanden är Mats Wadman, SCB.

Innehåll

Statistiken med kommentarer	4
Anställda	4
Antalet anställda, säsongsrensat kvartal 1 1989 – kvartal 3 2008	4
Andel anställda efter sektor	4
Utveckling av antalet anställda	5
Andel offentligt anställda per län	6
(Andel i procent)	6
Sjukfrånvaro	8
Sjukfrånvaro- och sysselsättningsutvecklingen, privat sektor	8
Sjukfrånvaron efter sektor och kön, 3:e kvartalet 2008	9
Personalomsättning i privat sektor	10
Tillsvidare nyanställda och avgångna i procent av totalt tillsvidareanställda, kvartal 1 1990 – kvartal 3 2008	10
Tabeller	11
Teckenförklaring	11
1. Antal anställda efter sektor, kön och anställningsform, 3:e kvartalet 2008	11
2. Antal anställda efter näringsgren och anställningsförhållande. Privat sektor, 3:e kvartalet 2008	12
3. Procentuell fördelning av antalet anställda efter näringsgren och kön. Privat sektor, 3:e kvartalet 2008	13
4. Andel visstidsanställda i procent av totalt antal anställda efter näringsgren. Privat sektor, 1:a kvartalet 1997 – 3:e kvartalet 2008	14
5A. Antal anställda efter sektor och län, 3:e kvartalet 2008	15
5B. Procentuell fördelning av anställda efter län och kön, 3:e kvartalet 2008	16
5C. Antal anställda efter län och bransch. Privat sektor, 3:e kvartalet 2008	17
6. Antal anställda efter storleksklass och bransch. Privat sektor, 3:e kvartalet 2008	20
7. Index: Antal anställda efter näringsgren och anställningsförhållande. Privat sektor, kvartal 1 1997 – kvartal 3 2008 (1990:1=100)	22
8. Andel sjukfrånvarande i procent efter sektor och kön. 3:e kvartalet 2008	23
9. Andel frånvarande i procent efter näringsgren och frånvaroorsak. Privat sektor, 3:e kvartalet 2008.	24
10. Andel sjukfrånvarande i procent efter län. Privat sektor, 3:e kvartalet 2008	24
11. Andel frånvarande i procent av totalt antal anställda efter storleksklass, kön och frånvaroorsak. Privat sektor, 3:e kvartalet 2008	25
12. Frånvaroutvecklingen efter frånvaroorsak. Privat sektor, 1:a kvartalet 1997- 3:e kvartalet 2008	26
13. Antal nyanställda och avgångna efter kön och anställningsform. Privat sektor, 3:e kvartalet 2008	27
14. Andel nyanställda och avgångna med tillsvidareanställning i procent av totalt antal tillsvidareanställda efter näringsgren. Privat sektor, 3:e kvartalet 2008	27

15. Andel nyanställda och avgångna med tillsvidareanställning i procent av antal tillsvidareanställda efter storleksklass och bransch, Privat sektor, 3:e kvartalet 2008	28
16. Andel nyanställda och avgångna i procent av totalt antal tillsvidareanställda efter storleksklass och utveckling. Privat sektor, 3:e kvartalet 2008	29

Fakta om statistiken	30
-----------------------------	-----------

Detta omfattar statistiken	30
-----------------------------------	-----------

Objekt och population	30
-----------------------	----

Statistiska mått	30
------------------	----

Redovisningsgrupper	30
---------------------	----

Definitioner och förklaringar	30
-------------------------------	----

Så görs statistiken	31
----------------------------	-----------

Urvalsundersökning	31
--------------------	----

Datainsamling	31
---------------	----

Granskning	31
------------	----

Statistikens tillförlitlighet	32
--------------------------------------	-----------

Urval	32
-------	----

Ramtäckning	32
-------------	----

Mätning	32
---------	----

Bortfall	32
----------	----

Bearbetning	32
-------------	----

Modellantaganden	33
------------------	----

Redovisning av osäkerhetsmått	33
-------------------------------	----

Bra att veta	33
---------------------	-----------

Förändringar som kan påverka jämförelser	33
--	----

Spridning	33
-----------	----

Annan statistik	34
-----------------	----

In English	35
-------------------	-----------

Summary	35
----------------	-----------

List of tables	35
-----------------------	-----------

List of terms	36
---------------	----

Statistiken med kommentarer

Anställda

Den kortperiodiska sysselsättningsstatistiken avser att mäta antalet anställda kvartalsvis. Då antalet anställda varierar mycket beroende på säsong, har i diagrammet nedan första kvartalet 1989 till tredje kvartalet 2008 säsongrensats.

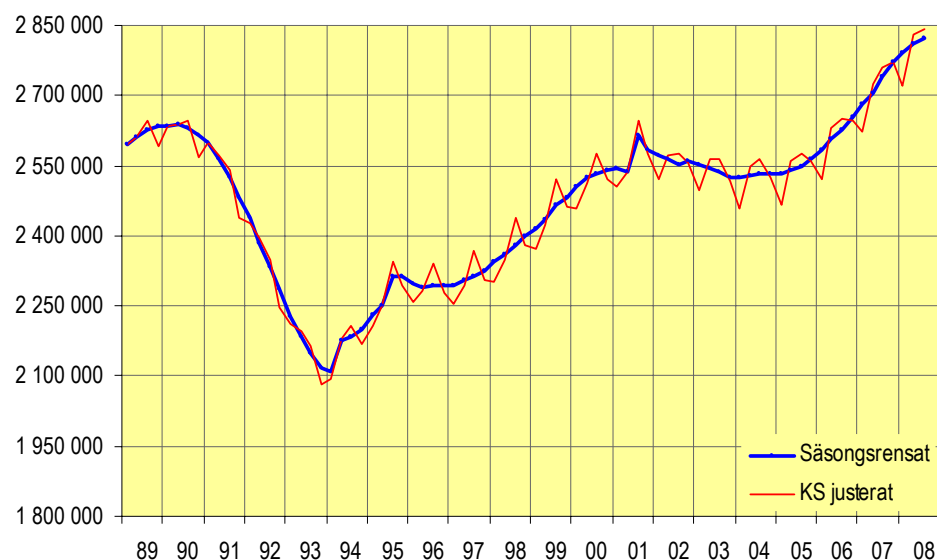
Under perioden har ett antal statligt ägda verk och landstingsverksamheter bolagiserats. Då bolagiseringarna påverkar nivån har antalet anställda för dessa verk återförts till privat sektor bakåt i tiden från det datum som övergången till privat sektor skedde. Antalet anställda för de statliga verken innan bolagiseringen har inhämtats ifrån Konjunkturstatistik, löner för statlig sektor. Landstingsägda bolag har återförts med en konstant nivå bakåt i tiden.

Under första kvartalet 1994 utvidgades undersökningen med bransch A och B (jordbruk, skogsbruk, jakt och fiske). Antalet anställda för perioden då bransch A och B ej inkluderades har hämtats från Arbetskraftsundersökningen (AKU).

Av säsongrensade data framgår att antalet anställda har ökat mellan andra kvartalet 2008 och tredje kvartalet 2008.

Antalet anställda, säsongrensat kvartal 1 1989 – kvartal 3 2008

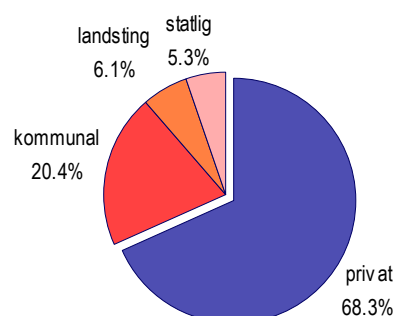
Antal anställda



Data tom kvartal 3 2008

Nedanstående diagram visar fördelningen av antalet anställda över de olika sektorerna under tredje kvartalet 2008.

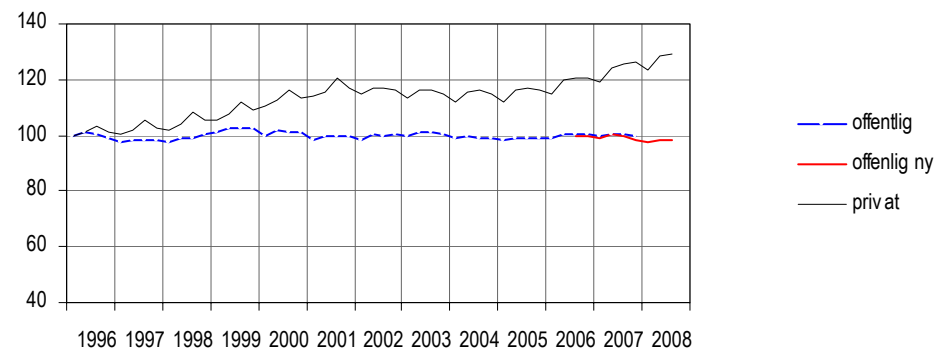
Andel anställda efter sektor



I nedanstående diagram visas hur sysselsättningsutvecklingen har varit från 1996 inom den offentliga sektorn jämfört med den privata sektorn.

Utveckling av antalet anställda

Index=100 kvartal 1-96



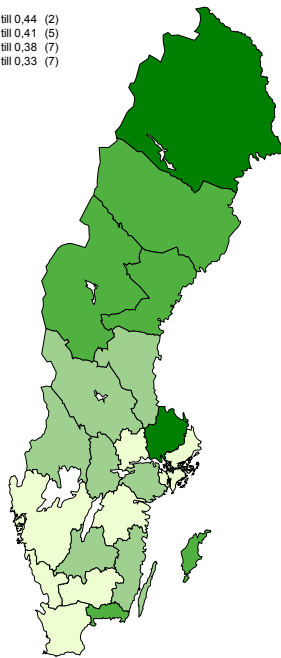
Data t.o.m. kvartal 3 2008

Förflyttningar av verksamhet mellan privat och offentlig sektor försvårar tolkningen av diagrammet. Första kvartalet 2000 övergick Svenska kyrkan från den offentliga sektorn till den privata sektorn (ca 23 000 anställda). Tredje kvartalet 2000 och första kvartalet 2001 räknas flera landstingsägda bolag till den privata sektorn (ca 4 000 respektive 12 000 anställda). Fr.o.m. första kvartalet 2001 räknas affärsverken samt Riksbanken till den privata sektorn (ca 16 000 anställda) och fr.o.m. andra kvartalet 2002 räknas fler landstingsägda bolag till den privata sektorn (ca 4 000 anställda). Under 2004 gick fler privata bolag tillbaka till landstingssektorn (totalt ca 10 500 anställda). I redovisningen av första kvartalet 2008 används en ny källa för kommunal sektor vilket medför en nivåsänkning med drygt 30 000 anställda. I diagrammet ovan redovisas uppgifter för offentlig sektor enligt den nya källan separat med start tredje kvartalet 2006.

Fördelningen av de anställda mellan privat och offentlig sektor varierade mellan länen vilket man kan se i nedanstående karta.

Andel offentligt anställda per län

(Andel i procent)



Det län som hade minst andel offentlig sektor var Stockholms län, 22 procent och de län som hade störst andel offentlig sektor var Norrbottens län med 44 procent.

Inom den privata sektorn var antalet anställda inom tillverkningsindustrin i stort sett oförändrat. Handeln visade en uppgång, 1,6 procent liksom byggindustrin som också visade en uppgång av antalet anställda, 5,4 procent. Utvecklingen av antalet anställda var olika för tillsvidare- och visstidsanställda beroende på bransch, vilket visas i nedanstående tabell.

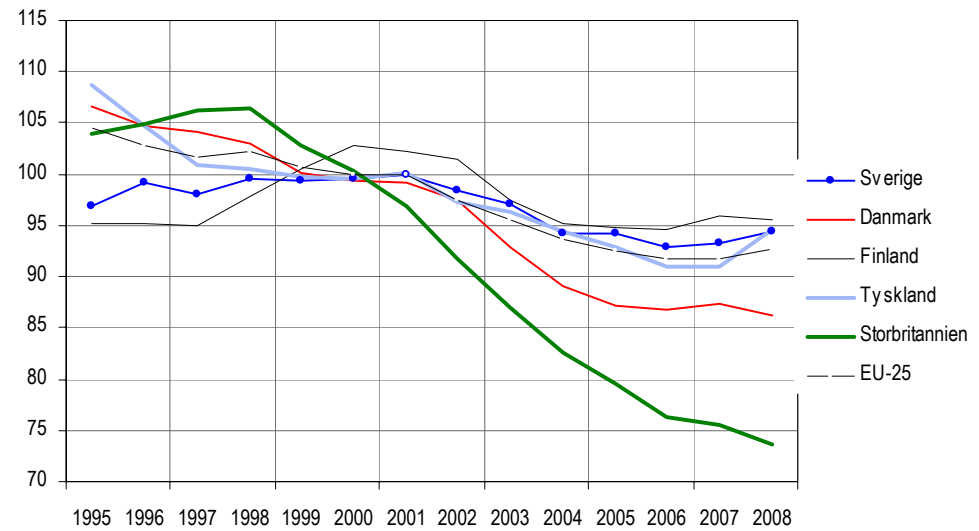
Procentuell förändring av antalet anställda efter bransch och anställningsform inom privat sektor. 3:e kvartalet 2008 jämfört med 3:e kvartalet 2007.

SNI 2002		Tillsvidare	Visstid	Totalt
A+ B	Jordbruk, jakt och skogsbruk	4,8	-22,6	-1,9
C + D	Tillverkning och mineralutvinning	0,4	-4,1	0,0
E	El-, gas-, värme- och vattenverk	0,6	-14,9	-0,7
F	Byggindustri	5,6	3,5	5,4
G	Parti- och detaljhandel, reparationsverkstäder	2,0	-0,3	1,6
H	Hotell och restauranger	0,8	1,7	1,1
I	Transport, magasinering och kommunikation	2,5	-6,5	1,1
J	Kreditinstitut och försäkringsbolag	5,9	-0,7	5,3
K	Fastighetsbolag, uthyrningsfirmor och företagsservicefirmor	6,3	11,8	7,1
M	Utbildningsväsendet	3,9	11,7	5,1
N	Hälso- o sjukvård, socialtjänst och veterinärkliniker	4,5	23,1	10,0
O	Andra samhällliga o personliga tjänster	1,6	1,3	1,6
Totalt		2,9	3,1	2,9

Diagrammet nedan visar hur antalet anställda har utvecklats inom Sveriges industri jämfört med några andra europeiska länder.

Sysselsättningsutveckling inom industrin¹ – Internationell jämförelse

Index: 2000=100



Källa: Short-term Statistics, Eurostat

Samtliga data från kvartal 2 tom 2008

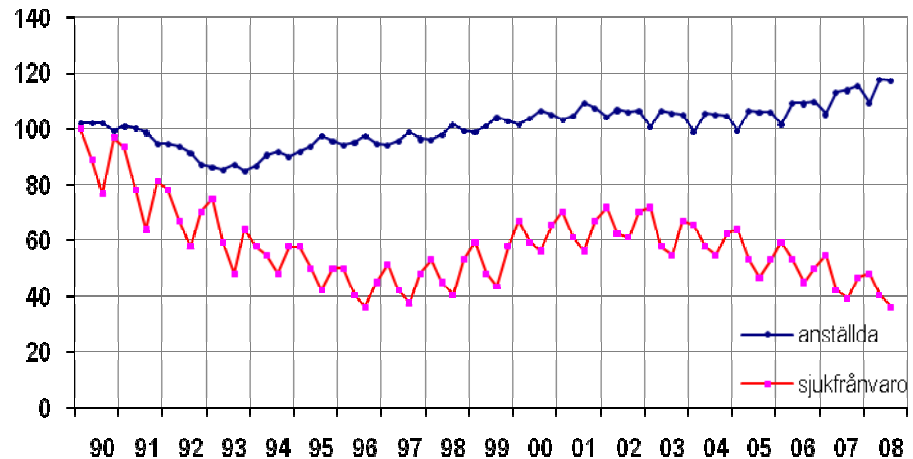
1) Med industrin menas bransch C-E (SNI2002)

Sjukfrånvaro

Den totala sjukfrånvaron uppgick tredje kvartalet 2008 till 2,6 procent av antalet anställda, vilket innebär att sjukfrånvaron minskade med 0,3 procentenheter jämfört med motsvarande kvartal 2007. Landstingssektorns sjukfrånvaro uppgick till 3,7 procent, den kommunala och statliga sektorns sjukfrånvaro uppgick till 3,6 respektive 1,7 procent. Inom den privata sektorn uppgick sjukfrånvaron till 2,3 procent. Diagrammet nedan illustrerar utvecklingen av sjukfrånvaron inom den privata sektorn jämfört med sysselsättningen. Sjukfrånvaro mäts som andel av totalt antal anställda.

Sjukfrånvaro- och sysselsättningsutvecklingen, privat sektor

Index=100 kvartal 1 1990



data t.o.m. kvartal 3 2008

Som diagrammet ovan visar minskade sysselsättningen i början av 90-talet. Sjukfrånvaron minskade också under denna period. När sysselsättningen började öka 1994 fortsatte sjukfrånvaron att minska. Från och med 1997 ökade sjukfrånvaron liksom sysselsättningen, under de senaste åren har sjukfrånvaron minskat och sysselsättningen har stigit.

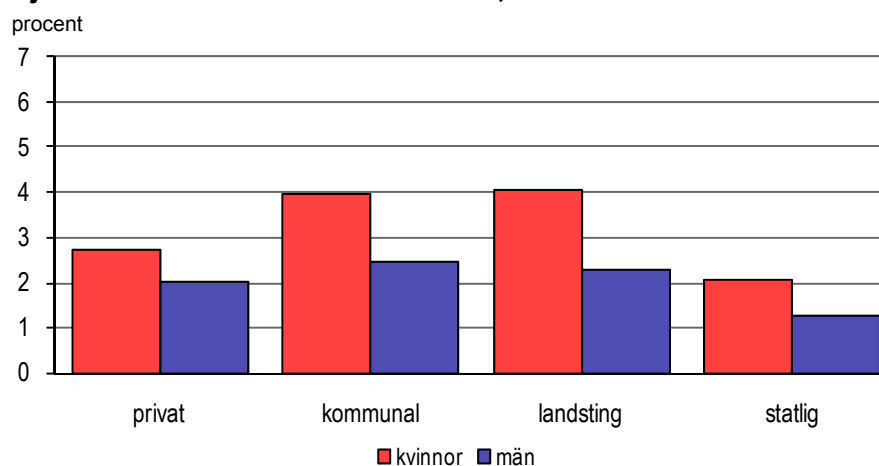
Sjukfrånvaron är i genomsnitt högre bland arbetsställen med många anställda än i arbetsställen med få. Detta illustreras i tabellen nedan.

Sjukfrånvaro i procent av antalet anställda efter arbetsställets storlek, privat sektor

Antal anställda	3:e kvartalet	
	2007	2008
1- 4	1,1	1,2
5- 9	1,5	1,6
10- 19	2,0	1,8
20- 49	2,5	2,4
50- 99	3,0	2,7
100- 199	3,4	3,0
200-	3,5	3,0

Diagrammet nedan visar hur sjukfrånvaron ser ut inom de olika sektorerna.

Sjukfrånvaron efter sektor och kön, 3:e kvartalet 2008



Sjukfrånvaronivån är högre bland kvinnor än bland män inom alla sektorer, vilket också nedanstående tabell visar.

Kvinnors sjukfrånvaro i relation till mäns sjukfrånvaro efter sektor

Sektor	Kvartal 3 -07	Kvartal 4 -07	Kvartal 1 -08	Kvartal 2 -08	Kvartal 3 -08
Privat	130	135	132	138	133
Kommunal	174	166	163	171	161
Landsting	123	170	181	187	179
Statlig	164	154	158	161	162
Totalt	160	164	163	167	159

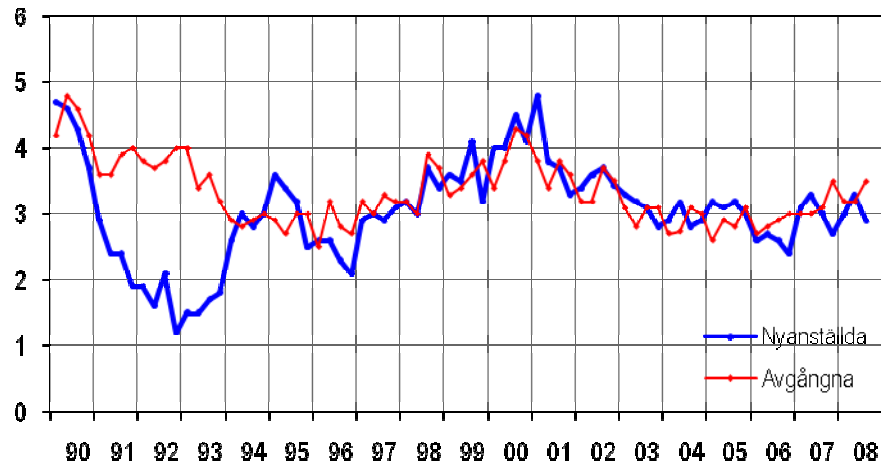
1) Indextalet uttrycker kvoten mellan kvinnors och mäns sjukfrånvaro

Personalomsättning i privat sektor

Diagrammet nedan illustrerar personalomsättningens utveckling, nyanställda och avgångna, bland tillsvidareanställda inom den privata sektorn.

Tillsvidare nyanställda och avgångna i procent av totalt tillsvidareanställda, kvartal 1 1990 – kvartal 3 2008

Andel i procent



data t.o.m kvartal 3 2008

Andelen tillsvidare nyanställda i privat sektor uppgick tredje kvartalet 2008 till 2,9 procent vilket är en minskning med 0,4 procentenheter jämfört med andra kvartalet 2008. Andelen tillsvidare avgångna uppgick till 3,5 procent vilket är en ökning med 0,3 procentenheter jämfört med andra kvartalet 2008.

Personalomsättningens utveckling över tiden för kvinnor respektive män åskådliggörs i nedanstående tabell.

Andel tillsvidare nyanställda respektive avgångna i procent av antalet tillsvidareanställda inom privat sektor

Kvartal/År	Tillsvidare nyanställda		Tillsvidare avgångna	
	Kvinnor	Män	Kvinnor	Män
Kvartal 3-95	3,3	3,1	3,5	2,7
Kvartal 3-96	2,4	2,3	3,0	2,7
Kvartal 3-97	3,0	2,9	3,3	3,3
Kvartal 3-98	3,9	3,6	4,3	3,8
Kvartal 3-99	4,5	3,9	4,0	3,5
Kvartal 3-00	4,9	4,3	4,4	4,3
Kvartal 3-01	4,1	3,5	4,3	3,6
Kvartal 3-02	3,7	3,6	4,0	3,5
Kvartal 3-03	3,1	3,0	3,4	2,9
Kvartal 3-04	3,0	2,7	3,3	2,9
Kvartal 3-05	3,1	3,4	3,0	2,8
Kvartal 3-06	2,8	2,5	3,3	2,6
Kvartal 3-07	3,2	2,9	3,4	3,0
Kvartal 3-08	3,2	2,7	3,9	3,4

Tabeller

Teckenförklaring

Explanation of symbols

–	Noll	Zero
0	Mindre än 0,5	Less than 0.5
0,0	Mindre än 0,05	Less than 0.05
..	Uppgift inte tillgänglig eller för osäker för att anges	Data not available
.	Uppgift kan inte förekomma	Not applicable
*	Preliminär uppgift	Provisional figure

1. Antal anställda efter sektor, kön och anställningsform, 3:e kvartalet 2008

1. Employment by sector, sex and terms of employment, 3rd quarter of 2008

	Anställda	Årlig förändring ¹ (%)	Tillsvidareanställda	Visstidsanställda
Privat	2 840 854 ± 20 208	2,9 ± 1,1	2 424 100	416 800
Kvinnor	1 070 739 ± 13 496	3,2 ± 1,9	865 600	205 200
Män	1 770 114 ± 15 330	2,8 ± 1,3	1 558 500	211 600
Kommunal	848 108 ± 1 590	-1,3 ± 0,2	654 600	193 500
Kvinnor	665 691 ± 1 238	-1,1 ± 0,2	522 300	143 400
Män	182 416 ± 561	-1,8 ± 0,3	132 300	50 100
Landsting	253 779 ± 0	-1,0 ± 0,0	217 100	36 700
Kvinnor	203 143 ± 0	-1,1 ± 0,0	175 400	27 700
Män	50 636 ± 0	-0,6 ± 0,0	41 700	9 000
Statlig ²	218 480 ± 0	-2,4 ± 0,0	172 500	46 000
Kvinnor	108 895 ± 0	-1,7 ± 0,0	87 200	22 400
Män	109 585 ± 0	-3,1 ± 0,0	85 300	23 600
Totalt	4 161 221 ± 20 270	1,5 ± 0,7	3 468 300	693 000
Kvinnor	2 048 468 ± 13 553	1,1 ± 0,9	1 650 500	398 700
Män	2 112 751 ± 15 340	1,9 ± 1,1	1 817 800	294 300

1) Värdet till höger om ± anger ett 95%-igt konfidensintervall omkring skattningen.

2) Uppgifterna avseende statlig sektor hämtas från Konjunkturstatistik löner för statlig sektor (KLS).

2. Antal anställda efter näringsgren och anställningsförhållande. Privat sektor, 3:e kvartalet 2008

2. Number of employees by branch of industry and terms of employment. Private sector 3rd quarter of 2008

SNI/Näringsgren	Anställda	Årlig förändring ¹ (%)	Tillsvidare anställda	Visstids anställda	
A+B	Jordbruk, jakt o skogsbruk	36 282 ± 2 274	-1,9 ± 8,5	29 200	7 000
C+D	Tillverkning o mineralutvinning	703 879 ± 5 611	0,0 ± 1,1	644 000	59 900
C	Gruvor och mineralutvinning	9 134 ± 502	5,7 ± 6,3	7 600	1 500
D	Tillverkningsindustri	694 745 ± 5 590	0,0 ± 1,1	636 400	58 400
15-16	Livsmedel, dryckesvaror o tobaksindustri	57 331 ± 2 295	-3,1 ± 5,0	47 000	10 300
17-19	Tillverkning av textilier, beklädnad, läder och lädervaror	8 428 ± 345	-3,6 ± 4,8	7 800	600
20	Trävaruindustri	37 076 ± 904	2,7 ± 3,9	34 500	2 600
21	Massa, pappers o pappersvarutillverkning	36 178 ± 602	-2,4 ± 2,0	33 100	3 100
22	Förlag, grafisk och annan reproduktionsindustri	41 056 ± 1 748	1,4 ± 5,1	36 700	4 400
23-24	Kemisk och stenkolsindustri, petroleum och kärnbränsle	39 158 ± 668	-5,2 ± 2,3	36 300	2 900
25	Gummi o plastvaruindustri	23 813 ± 870	-2,1 ± 4,6	21 900	1 900
26	Jord o stenvaruindustri	17 379 ± 694	-0,1 ± 5,2	15 800	1 500
27	Stål o metallverk	35 112 ± 488	-2,3 ± 1,7	32 300	2 800
28-35	Motsvarar verkstadsindustri	355 439 ± 4 236	1,9 ± 1,8	330 000	25 500
28	Metallvaruindustri utom maskiner och apparater	81 999 ± 2 568	3,6 ± 4,9	75 800	6 200
29	Maskinindustri som ej ingår i annan avd, Tillverkning av konktorsmaskiner, datorer och annan elektronik	100 148 ± 2 838	1,6 ± 4,7	92 900	7 200
30-31	Teleproduktindustri	26 807 ± 917	1,5 ± 4,4	25 000	1 800
32	Industri för optikprodukter	26 138 ± 725	4,1 ± 3,7	24 400	1 700
33	Industri för motorfordon	22 888 ± 835	-0,2 ± 4,5	21 700	1 200
34	Industri för motorfordon	77 373 ± 892	-0,7 ± 1,4	70 900	6 500
35	Annan transportmedelindustri	20 086 ± 441	8,2 ± 3,5	19 200	900
36-37	Övrig tillverknings- o återvinningsindustri	43 774 ± 1 384	-4,3 ± 4,2	41 000	2 800
E	EI, gas, värme- och vattenverk	28 041 ± 1 137	-0,7 ± 4,6	26 300	1 800
F	Byggindustri	224 825 ± 5 478	5,4 ± 4,1	208 900	15 900
451-2+455	Mark, grund o byggnadsentreprenörer, uthyrningsfirmor för byggnadsmask.	122 889 ± 3 797	6,0 ± 6,1	110 900	12 000
453-4	Byggnadsinstallations och slutbehandlingsfirmor	101 935 ± 3 936	4,8 ± 5,3	98 000	4 000
G	Parti och detaljhandel, reparationsverkstäder	522 027 ± 10 049	1,6 ± 2,8	440 800	81 300
50	Handel med och serviceverkstäder för motorfordon	76 351 ± 2 101	4,5 ± 4,5	67 200	9 200
51	Parti och agenturhandel utom med motorfordon	191 599 ± 6 117	0,4 ± 4,7	175 200	16 400
52	Detaljhandel ej motorfordon och reparationsverkstäder	254 076 ± 7 691	1,8 ± 4,3	198 400	55 700
521	Detaljhandel med brett sortiment	87 959 ± 3 802	2,9 ± 6,3	63 100	24 900
522	Specialiserade livsmedelsbutiker samt systembutiker och tobaksaffärer	11 690 ± 794	-11,6 ± 6,8	9 500	2 200
H	Hotell o restauranger	112 109 ± 9 322	1,1 ± 9,3	74 800	37 300
I	Transport, magasinering och kommunikation	247 564 ± 5 427	1,1 ± 2,9	211 700	35 900
60	Landtransportföretag	114 065 ± 4 222	1,8 ± 4,8	95 200	18 800
64	Post o telekommunikationsföretag	67 574 ± 2 593	3,6 ± 5,7	59 500	8 000
J	Kreditinstitut o försäkringsbolag	87 849 ± 2 354	5,3 ± 3,4	81 000	6 800
65+671	Banker o andra kreditinstitut	62 681 ± 2 187	5,2 ± 4,5	57 400	5 300
66+672	Försäkringsbolag	25 167 ± 868	5,7 ± 4,3	23 600	1 600
K	Fastighetsbolag, uthyrnings och företagservicefirmor	517 857 ± 8 005	7,1 ± 3,1	440 400	77 400
70	Fastighetsbolag o fastighetsförvaltare	59 427 ± 2 809	1,3 ± 6,3	52 900	6 600
71	Uthyrningsfirmor	10 008 ± 619	1,2 ± 7,5	9 100	900
72	Datakonsulter o dataservicebyråer	94 828 ± 3 673	3,3 ± 5,4	91 300	3 600
73	Forsknings o utvecklingsinstitutioner	17 431 ± 702	6,9 ± 4,9	15 000	2 400
74	Andra företagservicefirmor	336 162 ± 6 458	9,5 ± 4,6	272 200	64 000

SNI/Näringsgren		Anställda	Årlig förändring ¹ (%)	Tillsvidare anställda	Visstids anställda
M	Utbildningsväsendet	61 821 ± 2 205	5,1 ± 5,3	51 500	10 300
N²	Hälsa och sjukvård, socialtjänst och veterinärkliniker	151 029 ± 5 159	10,0 ± 5,0	101 200	49 800
O	Andra samhällsliga och personliga tjänster	145 534 ± 4 782	1,6 ± 4,8	112 500	33 000
	91 Intresseorganisationer och samfund	56 221 ± 3 393	1,8 ± 7,8	43 700	12 600
	92 Enheter för rekreation och sport	61 750 ± 2 777	0,8 ± 7,5	44 100	17 700
TOTALT		2 840 854 ± 20 208	2,9 ± 1,1	2 424 100	416 800

1) Värdet till höger om ± anger ett 95%-igt konfidensintervall omkring skattningen.

2) Förändringstalet bör tolkas med försiktighet då verksamhet flyttat från kommunal till privat sektor.

3. Procentuell fördelning av antalet anställda efter näringsgren och kön. Privat sektor, 3:e kvartalet 2008

3. Percentage distribution of employees by industry and sex. Private sector, 3rd quarter of 2008

SNI/Näringsgren		Anställda i procent		
		Totalt	Kvinnor	Män
A+B	Jordbruk, jakt och skogsbruk	1,3	0,8	1,6
C+D	Tillverkning och mineralutvinning	24,8	17,1	29,4
C	Gruvor och mineralutvinningsindustri	0,3	0,1	0,4
D	Tillverkningsindustri	24,5	17,0	29,0
28-35	Verkstadsindustri	12,5	7,1	15,8
E	El, gas, värme och vattenkraft	1,0	0,7	1,2
F	Byggindustri	7,9	1,8	11,6
G	Parti och detaljhandel, reparationsverkstäder	18,4	22,5	15,9
H	Hotell och restauranger	4,0	5,9	2,8
I	Transport, magasinering och kommunikation	8,7	6,3	10,2
J	Kreditinstitut och försäkringsbolag	3,1	4,4	2,3
K	Fastighetsbolag, uthyrnings och företagsservicefirmor	17,6	18,1	17,3
M	Utbildningsväsendet	2,8	4,8	1,6
N	Hälsa och sjukvård, socialtjänst och veterinärkliniker	5,3	10,6	2,1
O	Övriga samhällsliga och personliga tjänster	5,1	7,0	4,0
TOTALT		100,0	100,0	100,0

4. Andel visstidsanställda i procent av totalt antal anställda efter näringsgren. Privat sektor, 1:a kvartalet 1997 – 3:e kvartalet 2008

4. Proportion of temporary employees in relation to total number of employees by industry. Private sector, 1st quarter of 1997 – 3rd quarter of 2008

		Andelen visstidsanställda i procent av totalt anställda					
	Kvartal/ Bransch	Tillverkn -industri	Byggnads -industri	Handel	Hotell och restaurang	Finansiell verksamhet	Totalt
1	1997	4,6	7,0	9,2	22,6	6,7	8,8
	1998	5,8	7,8	9,8	22,3	8,1	9,8
	1999	5,6	7,2	10,8	26,4	9,1	10,4
	2000	6,4	6,4	12,0	26,6	8,8	11,3
	2001	5,8	5,3	10,9	27,8	7,5	10,8
	2002	5,3	5,1	10,6	26,0	7,5	10,3
	2003	5,5	4,6	10,6	25,5	8,0	10,4
	2004	5,3	4,6	11,4	24,8	7,2	10,7
	2005	5,8	5,7	11,6	24,8	6,8	11,3
	2006	5,6	4,9	12,3	24,6	7,6	11,6
	2007	6,5	4,5	12,5	26,9	7,2	11,9
2008	6,3	5,0	12,8	28,7	6,8	12,3	
2	1997	6,7	11,4	11,1	29,1	8,9	11,0
	1998	7,5	10,1	11,5	30,9	9,6	11,7
	1999	7,2	10,3	12,4	33,1	10,4	12,4
	2000	7,7	9,2	13,0	31,9	9,4	12,9
	2001	6,9	7,5	11,2	31,0	8,6	11,9
	2002	7,1	7,5	11,7	29,0	7,9	12,0
	2003	7,0	7,0	12,4	28,2	7,9	12,2
	2004	7,0	7,9	12,1	27,6	7,4	12,2
	2005	7,3	7,8	12,6	30,3	7,7	13,4
	2006	7,5	7,7	13,8	28,5	7,9	13,9
	2007	7,5	6,2	14,0	31,4	7,8	13,6
2008	7,8	6,6	14,5	30,9	7,9	14,1	
3	1997	8,1	11,5	12,8	30,8	9,2	12,3
	1998	8,8	12,7	13,0	30,5	9,7	13,2
	1999	8,7	11,4	14,8	33,5	10,0	14,0
	2000	8,8	9,5	13,2	31,3	9,8	13,7
	2001	7,9	8,3	12,7	30,4	8,7	12,9
	2002	7,9	9,9	12,8	31,3	9,0	13,1
	2003	7,8	8,5	13,9	27,9	9,2	13,2
	2004	8,2	8,5	14,1	29,1	8,2	13,5
	2005	8,1	9,5	13,8	30,2	8,0	14,2
	2006	8,8	8,8	14,8	31,8	7,8	14,5
	2007	8,8	7,2	15,9	33,1	8,3	14,6
2008	8,4	7,1	15,6	33,3	7,7	14,7	
4	1997	6,6	11,0	10,9	27,1	7,8	10,8
	1998	6,8	9,4	11,7	26,9	9,0	11,3
	1999	7,2	9,3	12,1	28,6	8,8	12,0
	2000	7,1	7,3	12,6	27,0	7,2	11,8
	2001	6,0	6,9	11,3	26,2	7,7	11,2
	2002	6,5	7,1	11,6	26,2	7,5	11,6
	2003	5,8	6,9	12,3	26,0	7,4	11,6
	2004	6,6	7,3	12,3	26,7	7,4	12,1
	2005	6,3	8,7	13,0	26,5	7,4	12,7
	2006	7,3	6,5	13,4	25,7	7,2	12,8
2007	7,2	6,4	14,0	30,5	7,1	13,1	

5A. Antal anställda efter sektor och län, 3:e kvartalet 2008**5A. Number of employees by sector and county, 3rd quarter of 2008**

Län/Sektor		Kommunal	Landsting	Statlig	Offentlig	Privat	Totalt	
Stockholm	Antal	130 393	32 336	63 147	225 876	786 320	1 012 196	± 10 380
	Förändring	-3,2	-4,3	-2,0	-3,0	5,3	3,3	..
Uppsala	Antal	27 017	11 857	14 306	53 180	71 743	124 923	± 3 035
	Förändring	3,8	0,6	-2,1	1,5	3,2	2,5	..
Södermanland	Antal	25 622	7 750	4 175	37 547	64 372	101 919	± 1 954
	Förändring	-0,3	-0,1	0,9	-0,1	0,2	0,1	..
Östergötland	Antal	33 387	12 280	12 221	57 888	120 905	178 793	± 4 877
	Förändring	-1,2	0,2	5,9	0,5	4,3	3,1	..
Jönköping	Antal	37 439	10 536	5 807	53 782	107 304	161 086	± 3 604
	Förändring	-1,4	0,3	-5,2	-1,5	1,4	0,4	..
Kronoberg	Antal	19 675	5 612	3 040	28 327	61 568	89 895	± 1 856
	Förändring	-0,1	0,4	-1,8	-0,2	4,1	2,7	..
Kalmar	Antal	25 717	6 608	3 086	35 411	62 465	97 876	± 4 006
	Förändring	2,9	-2,8	-8,7	0,7	3,5	2,5	..
Gotland	Antal	7 862	-	1 577	9 439	13 887	23 326	± 1 613
	Förändring	-3,4	-	1,7	-2,6	5,8	2,3	..
Blekinge	Antal	15 426	5 264	4 950	25 640	37 797	63 437	± 1 708
	Förändring	-1,9	1,4	-5,9	-2,0	2,2	0,4	..
Skåne ¹	Antal	104 426	34 319	22 607	161 352	339 197	500 549	± 6 985
	Förändring	-0,6	-2,3	-2,8	-1,3	1,9	0,9	..
Halland	Antal	27 306	7 919	3 990	39 215	80 241	119 456	± 3 367
	Förändring	-2,9	2,1	-1,6	-1,8	4,2	2,1	..
Västra Götaland	Antal	149 544	48 140	28 062	225 746	499 070	724 816	± 10 612
	Förändring	-1,5	0,4	-3,1	-1,3	2,8	1,5	..
Värmland	Antal	30 426	7 624	4 690	42 740	71 141	113 881	± 3 240
	Förändring	-2,9	-2,6	-7,9	-3,4	-0,1	-1,4	..
Örebro	Antal	29 646	9 613	6 204	45 463	78 586	124 049	± 3 390
	Förändring	-1,1	1,8	-2,0	-0,6	3,7	2,1	..
Västmanland	Antal	23 127	6 764	3 833	33 724	73 707	107 431	± 3 042
	Förändring	-0,3	-1,6	-5,1	-1,1	0,6	0,1	..
Dalarna	Antal	29 560	9 313	5 308	44 181	74 267	118 448	± 2 950
	Förändring	-0,6	1,9	-1,3	-0,1	0,3	0,2	..
Gävleborg	Antal	29 749	7 980	5 157	42 886	75 982	118 868	± 2 933
	Förändring	-2,8	0,2	-2,0	-2,1	2,3	0,7	..
Västernorrland	Antal	26 711	8 002	6 630	41 343	60 341	101 684	± 2 502
	Förändring	0,2	0,4	-6,8	-1,0	-3,2	-2,3	..
Jämtland	Antal	15 342	4 142	3 084	22 568	32 608	55 176	± 1 860
	Förändring	-0,1	-3,4	2,3	-0,4	6,1	3,4	..
Västerbotten	Antal	27 916	10 092	7 977	45 985	68 123	114 108	± 3 439
	Förändring	-0,1	-3,3	-2,1	-1,2	0,3	-0,3	..
Norrbotten	Antal	31 818	7 630	8 629	48 077	61 231	109 308	± 2 610
	Förändring	-1,9	-3,2	-4,8	-2,6	-3,2	-3,0	..
Totalt	Antal	848 108	253 780	218 480	1 320 368	2 840 854	4 161 222	± 20 270
	Förändring	-1,3	-1,0	-2,4	-1,4	2,9	1,5	..
Kvinnor	Antal	665 691	203 143	108 895	977 729	1 070 739	2 048 468	± 13 553
	Förändring	-1,1	-1,1	-1,7	-1,2	3,2	1,1	..
Män	Antal	182 416	50 636	109 585	342 637	1 770 114	2 112 751	± 15 340
	Förändring	-1,8	-0,6	-3,1	-2,1	2,8	1,9	..

1) Förändringstalet bör tolkas med försiktighet då verksamhet flyttat från kommunal till privat sektor.

5B. Procentuell fördelning av anställda efter län och kön, 3:e kvartalet 2008

5B. Percentage distribution of employees by county and sex, 3rd quarter of 2008

Län	Anställda i procent		Totalt
	Kvinnor	Män	
Stockholm	24,2	24,4	24,3
Uppsala	3,3	2,7	3,0
Södermanland	2,6	2,3	2,4
Östergötland	4,2	4,4	4,3
Jönköping	3,9	3,9	3,9
Kronoberg	2,0	2,3	2,2
Kalmar	2,3	2,4	2,4
Gotland	0,6	0,5	0,6
Blekinge	1,5	1,6	1,5
Skåne	12,0	12,0	12,0
Halland	3,0	2,7	2,9
Västra Götaland	17,4	17,5	17,4
Värmland	2,8	2,7	2,7
Örebro	3,0	2,9	3,0
Västmanland	2,5	2,6	2,6
Dalarna	2,8	2,9	2,8
Gävleborg	2,8	3,0	2,9
Västernorrland	2,4	2,5	2,4
Jämtland	1,3	1,3	1,3
Västerbotten	2,7	2,8	2,7
Norrbottn	2,6	2,6	2,6
Totalt	100,0	100,0	100,0

5C. Antal anställda efter län och bransch. Privat sektor, 3:e kvartalet 2008

5C. Employees in private sector by county and industry, 3rd quarter of 2008

Län	Bransch ¹	Antal anställda ²	
Stockholm	Industrin	98 443	± 5 239
	Tjänstenäringarna	632 094	± 12 222
	Övriga	55 782	± 5 904
	Totalt	786 319	± 10 370
Uppsala	Industrin	15 820	± 2 029
	Tjänstenäringarna	48 874	± 3 899
	Övriga	7 047	± 2 130
	Totalt	71 743	± 3 034
Södermanland	Industrin	21 999	± 2 678
	Tjänstenäringarna	36 467	± 3 404
	Övriga	5 904	± 2 089
	Totalt	64 371	± 1 952
Östergötland	Industrin	39 152	± 4 520
	Tjänstenäringarna	68 564	± 5 817
	Övriga	13 189	± 3 222
	Totalt	120 905	± 4 874
Jönköping	Industrin	45 690	± 4 202
	Tjänstenäringarna	54 216	± 5 214
	Övriga	7 397	± 2 921
	Totalt	107 304	± 3 603
Kronoberg	Industrin	23 095	± 3 126
	Tjänstenäringarna	32 960	± 3 870
	Övriga	5 511	± 2 148
	Totalt	61 567	± 1 851
Kalmar	Industrin	24 360	± 2 505
	Tjänstenäringarna	32 559	± 4 694
	Övriga	5 545	± 1 720
	Totalt	62 465	± 4 000
Gotland	Industrin	2 195	± 1 336
	Tjänstenäringarna	9 885	± 2 353
	Övriga	1 805	± 1 169
	Totalt	13 886	± 1 613

1) Industrin definieras som branscherna C – E, tjänstenäringarna definieras som branscherna G – O och övriga definieras som branscherna A + B samt F

2) Värdet till höger om ± anger ett 95%-igt konfidensintervall omkring skattningen.

5C. Antal anställda efter län och bransch. Privat sektor, 3:e kvartalet 2008

Län	Bransch ¹	Antal anställda ²		
Blekinge	Industrin	14 001	±	1 865
	Tjänstenäringarna	20 031	±	2 443
	Övriga	3 763	±	1 775
	Totalt	37 796	±	1 707
Skåne	Industrin	76 796	±	5 245
	Tjänstenäringarna	221 868	±	8 997
	Övriga	40 532	±	5 257
	Totalt	339 197	±	6 968
Halland	Industrin	23 055	±	3 358
	Tjänstenäringarna	48 482	±	4 691
	Övriga	8 703	±	2 847
	Totalt	80 240	±	3 361
Västra Götaland	Industrin	148 891	±	5 971
	Tjänstenäringarna	308 998	±	12 276
	Övriga	41 179	±	5 679
	Totalt	499 069	±	10 606
Värmland	Industrin	25 494	±	3 720
	Tjänstenäringarna	39 762	±	4 036
	Övriga	5 883	±	2 098
	Totalt	71 140	±	3 237
Örebro	Industrin	21 606	±	2 317
	Tjänstenäringarna	46 838	±	4 320
	Övriga	10 141	±	3 092
	Totalt	78 586	±	3 388
Västmanland	Industrin	28 000	±	2 559
	Tjänstenäringarna	39 146	±	4 018
	Övriga	6 559	±	2 413
	Totalt	73 706	±	3 041
Dalarna	Industrin	26 712	±	2 789
	Tjänstenäringarna	37 906	±	4 422
	Övriga	9 647	±	2 968
	Totalt	74 266	±	2 947
Gävleborg	Industrin	30 050	±	3 920
	Tjänstenäringarna	39 501	±	4 393
	Övriga	6 429	±	2 591
	Totalt	75 981	±	2 929

1) Industrin definieras som branscherna C – E, tjänstenäringarna definieras som branscherna G – O och övriga definieras som branscherna A + B samt F

2) Värdet till höger om ± anger ett 95%-igt konfidensintervall omkring skattningen.

5C. Antal anställda efter län och bransch. Privat sektor, 3:e kvartalet 2008

Län	Bransch ¹	Antal anställda ²	
Västernorrland	Industrin	17 937	± 2 498
	Tjänstenäringarna	34 625	± 3 515
	Övriga	7 778	± 2 544
	Totalt	60 341	± 2 496
Jämtland	Industrin	8 895	± 2 680
	Tjänstenäringarna	17 609	± 2 847
	Övriga	6 102	± 2 079
	Totalt	32 607	± 1 855
Västerbotten	Industrin	19 834	± 2 359
	Tjänstenäringarna	41 529	± 4 284
	Övriga	6 758	± 2 503
	Totalt	68 123	± 3 438
Norrbotten	Industrin	19 884	± 2 716
	Tjänstenäringarna	35 905	± 3 451
	Övriga	5 441	± 1 972
	Totalt	61 231	± 2 245
TOTALT		2 840 854	± 20 208

1) Industrin definieras som branscherna C – E, tjänstenäringarna definieras som branscherna G – O och övriga definieras som branscherna A + B samt F

2) Värdet till höger om ± anger ett 95%-igt konfidensintervall omkring skattningen.

6. Antal anställda efter storleksklass och bransch. Privat sektor, 3:e kvartalet 2008

6. Number of employees by size of establishment and industry. Private sector, 3rd quarter of 2008

Storleksklass/Bransch		Antal anställda ¹	
1-4	Jordbruk, jakt o skogsbruk	16 810	± 2 096
	Tillverkning, mineralutvinning o energiproduktion	32 498	± 2 743
	Byggindustri	38 426	± 4 070
	Parti o detaljhandel, reparationsverkstäder	96 168	± 7 942
	Finansiell verksamhet, företagstjänster, transport och kommunikation	122 523	± 7 118
	Utbildningsväsendet, hälso o sjukvård, socialtjänst och veterinärkliniker	25 886	± 3 084
	Personliga o kulturella tjänster	61 651	± 8 739
	TOTALT	393 964	± 14 867
5-9	Jordbruk, jakt o skogsbruk	8 222	± 1 349
	Tillverkning, mineralutvinning o energiproduktion	37 854	± 4 154
	Byggindustri	32 440	± 2 391
	Parti o detaljhandel, reparationsverkstäder	91 259	± 4 720
	Finansiell verksamhet, företagstjänster, transport o kommunikation	81 910	± 4 864
	Utbildningsväsendet, hälso o sjukvård, socialtjänst o veterinärkliniker	23 588	± 3 710
	Personliga o kulturella tjänster	39 715	± 2 734
	TOTALT	314 989	± 9 496
10-19	Jordbruk, jakt o skogsbruk	4 229	± 1 261
	Tillverkning, mineralutvinning o energiproduktion	56 571	± 5 414
	Byggindustri	40 679	± 5 049
	Parti o detaljhandel, reparationsverkstäder	102 805	± 6 439
	Finansiell verksamhet, företagstjänster, transport o kommunikation	98 658	± 8 285
	Utbildningsväsendet, hälso o sjukvård, socialtjänst o veterinärkliniker	32 245	± 3 697
	Personliga o kulturella tjänster	46 575	± 4 757
	TOTALT	381 765	± 14 151
20-49	Jordbruk, jakt o skogsbruk	3 655	± 1 117
	Tillverkning, mineralutvinning o energiproduktion	93 581	± 6 027
	Byggindustri	54 258	± 6 663
	Parti o detaljhandel, reparationsverkstäder	101 973	± 8 979
	Finansiell verksamhet, företagstjänster, transport o kommunikation	148 114	± 8 413
	Utbildningsväsendet, hälso o sjukvård, socialtjänst o veterinärkliniker	48 210	± 4 846
	Personliga o kulturella tjänster	51 851	± 6 201
	TOTALT	501 644	± 17 096
50-99	Jordbruk, jakt o skogsbruk	1 979	± 829
	Tillverkning, mineralutvinning o energiproduktion	93 369	± 5 159
	Byggindustri	18 998	± 3 868
	Parti o detaljhandel, reparationsverkstäder	52 289	± 6 768
	Finansiell verksamhet, företagstjänster, transport o kommunikation	109 634	± 7 308
	Utbildningsväsendet, hälso o sjukvård, socialtjänst o veterinärkliniker	28 822	± 3 699
	Personliga o kulturella tjänster	27 866	± 4 076
	TOTALT	332 960	± 12 979

6. Antal anställda efter storleksklass och bransch. Privat sektor, 3:e kvartalet 2008

	Storleksklass/Bransch	Antal anställda ¹		
100-	Jordbruk, jakt o skogsbruk	1 385	±	0
	Tillverkning, mineralutvinning o energiproduktion	418 045	±	0
	Byggindustri	40 020	±	0
	Parti o detaljhandel, reparationsverkstäder	77 530	±	0
	Finansiell verksamhet, företagstjänster, transport o kommunikation	294 467	±	0
	Utbildningsväsendet, hälso o sjukvård, socialtjänst o veterinärklinik	54 095	±	0
	Personliga o kulturella tjänster	29 983	±	0
	TOTALT	915 529	±	0
TOTALT		2 840 854	±	20 208

1) Värdet till höger om ± anger ett 95%-igt konfidensintervall omkring skattningen.

7. Index: Antal anställda efter näringsgren och anställningsförhållande. Privat sektor, kvartal 1 1997 – kvartal 3 2008 (1990:1=100)

7. Index of employment by industry and terms of employment. Private sector, 1st quarter of 1997 – 3rd quarter of 2008 (1990:1=100)

	År-Kvartal/ Näringsgren	Tillverkningsind.		Byggindustri		Handel		Finansiell verksam.		Hotell o restaurang	
		Tillsvid.	Totalt	Tillsvid.	Totalt	Tillsvid.	Totalt	Tillsvid.	Totalt	Tillsvid.	Totalt
(1990 ¹	1	859,7	896,8	205,2	219,5	439,2	490,7	81,2	85,4	63,3	88,0)
1997	1	78,9	79,3	68,0	68,4	86,8	85,6	92,0	93,8	81,5	75,8
	2	78,6	80,8	67,5	71,2	86,0	86,5	91,1	95,1	80,3	81,5
	3	78,6	82,0	70,1	74,1	87,6	90,0	92,0	96,4	81,7	84,9
	4	78,6	80,6	68,0	71,4	86,9	87,3	90,9	93,7	79,8	78,8
1998	1	78,9	80,3	67,1	68,0	87,9	87,3	88,9	92,0	89,9	83,3
	2	79,1	81,9	68,2	70,9	87,1	88,1	87,9	92,5	89,9	93,6
	3	79,4	83,4	70,6	75,5	89,6	92,2	86,8	91,5	91,2	94,3
	4	79,7	82,0	70,7	73,0	89,3	90,5	86,3	90,2	92,4	90,9
1999	1	79,9	81,1	70,5	71,1	87,8	88,1	86,9	91,0	94,0	91,9
	2	79,4	81,9	71,7	74,7	87,3	89,2	85,7	91,0	94,0	101,1
	3	79,4	83,4	75,2	79,4	89,4	93,9	87,9	92,9	99,2	107,3
	4	79,1	81,7	75,1	77,4	89,6	91,3	87,2	90,9	97,8	98,5
2000	1	79,3	81,2	73,5	73,4	90,8	92,4	84,2	87,8	97,6	95,7
	2	79,2	82,3	74,9	77,1	91,9	94,6	85,7	89,9	100,0	105,7
	3	80,1	84,2	81,6	84,3	91,9	94,7	88,9	93,7	99,4	104,0
	4	80,2	82,8	80,8	81,5	91,3	93,5	88,8	91,0	100,0	98,5
2001	1	79,9	81,3	79,9	78,9	92,4	92,7	85,0	87,4	102,8	102,4
	2	80,1	82,5	80,3	81,1	91,3	92,1	85,2	88,6	101,1	105,5
	3	80,3	83,6	83,7	85,3	94,1	96,4	93,7	97,7	103,6	107,0
	4	79,4	80,9	83,1	83,4	92,8	93,6	93,3	96,1	102,7	100,1
2002	1	78,8	79,8	80,5	79,2	91,5	91,7	92,2	94,8	100,6	97,7
	2	78,6	81,1	80,4	81,2	90,0	91,2	92,5	95,4	103,5	104,9
	3	77,9	81,1	80,0	83,0	89,3	91,7	91,7	95,9	99,5	104,2
	4	77,1	79,0	82,1	82,6	90,5	91,6	93,1	95,7	103,3	100,7
2003	1	76,6	77,7	79,7	78,1	90,1	90,2	91,1	94,1	100,2	96,7
	2	77,9	80,3	82,4	82,8	92,6	94,6	91,7	94,7	100,0	100,2
	3	76,9	80,0	82,2	84,0	92,1	95,8	90,3	94,5	96,8	96,6
	4	76,1	77,5	81,5	81,9	92,3	94,3	91,6	94,0	100,0	97,2
2004	1	75,0	76,0	78,1	76,5	90,8	91,8	90,5	92,7	97,3	93,1
	2	75,2	77,5	79,4	80,6	93,6	95,4	90,4	92,9	103,8	103,1
	3	74,9	78,2	80,2	81,9	93,0	96,9	90,5	93,8	100,0	101,5
	4	74,4	76,3	80,2	80,9	93,2	95,2	91,5	93,9	102,4	100,5
2005	1	73,6	74,8	78,5	77,8	91,6	92,8	91,4	93,2	97,3	93,2
	2	74,2	76,7	81,8	82,9	93,4	95,7	89,7	92,4	102,4	105,7
	3	73,7	77,0	82,2	84,8	93,2	96,7	89,7	92,6	101,6	104,7
	4	73,7	75,4	81,4	83,4	93,7	96,4	90,9	93,3	104,1	101,9
2006	1	73,6	74,8	83,7	82,3	92,4	94,4	90,4	93,0	105,2	100,3
	2	73,4	76,1	87,5	88,6	94,0	97,6	93,5	96,5	104,9	105,5
	3	73,3	77,1	89,6	91,9	93,8	98,5	91,7	94,6	105,1	110,8
	4	73,6	76,0	92,8	92,8	95,5	98,8	94,0	96,3	115,2	111,6
2007	1	73,7	75,6	92,5	90,6	95,1	97,2	95,0	97,3	111,4	109,7
	2	73,7	76,3	96,3	96,0	98,2	102,2	94,5	97,4	116,0	121,6
	3	73,7	77,5	96,4	97,1	98,4	104,7	94,2	97,7	117,2	126,0
	4	73,7	76,2	101,0	100,8	99,2	103,2	96,7	98,9	119,1	123,3
2008	1	73,6	75,3	100,0	98,3	99,1	101,7	97,3	99,3	120,7	121,7
	2	74,2	77,2	101,6	101,7	100,4	105,2	99,9	103,2	126,7	131,9
	3	74,0	77,5	101,8	102,4	100,4	106,4	99,8	102,8	118,2	127,4
	4										

1) För kvartal 1 1990 redovisas antal i tusental.

8. Andel sjukfrånvarande i procent efter sektor och kön. 3:e kvartalet 2008

8. Proportion of absent employees due to sick leave in relation to total number of employees by sector and sex, 3rd quarter of 2008

Sektor/ Kön	Kvinnor	Män	Totalt
Privat	2,7 ± 0,1	2,0 ± 0,1	2,3 ± 0,1
Förändring totalt ¹			-0,2 ± 0,1
Kommunal	4,0 ± 0,0	2,5 ± 0,0	3,6 ± 0,0
Förändring totalt ¹			-0,6 ± 0,0
Landsting	4,1 ± 0,0	2,3 ± 0,0	3,7 ± 0,0
Förändring totalt ¹			-0,3 ± 0,0
Stat	2,1 ± 0,0	1,3 ± 0,0	1,7 ± 0,0
Förändring totalt ¹			-0,2 ± 0,0
Totalt	3,2 ± 0,1	2,0 ± 0,1	2,6 ± 0,0
Förändring totalt ¹			-0,3 ± 0,1

Frånvaron mäts som andel av totalt antal anställda

- 1) Förändringstalen uttrycker den årliga förändringen i procentenheter.
- 2) Värdet till höger om ± anger ett 95%-igt konfidensintervall omkring skattningen.

9. Andel frånvarande i procent efter näringsgren och frånvarorsak. Privat sektor, 3:e kvartalet 2008.

9. Proportion of employees absent from work in relation to total number of employees by industry. Private sector, 3rd quarter of 2008.

Bransch/Orsak		Sjukdom	Semester	Övrig
A+B	Jordbruk, jakt o skogsbruk	1,0	11,2	2,2
C+D	Tillverkning o mineralutvinning	2,9	23,4	3,8
E	El, gas, värme o vattenkraft	2,1	20,8	5,2
F	Byggindustri	2,1	21,1	2,0
G	Parti o detaljhandel, reparationsverkstäder	2,1	15,7	4,4
H	Hotell o restauranger	1,3	10,5	5,8
I	Transport, magasinering o kommunikation	2,5	14,5	4,5
J	Kreditinstitut o försäkringsbolag	1,6	19,1	5,7
K	Fastighetsbolag, uthyrmings- o företagservicefirmor	2,0	17,1	3,6
M+K73	Utbildningsväsendet	2,1	23,2	3,7
N	Hälsa- o sjukvård, socialtjänst o veterinärkliniker	2,3	13,3	3,6
O	Andra samhällseliga- o personliga tjänster	2,3	17,7	3,7
Totalt		2,3	18,2	3,9

Frånvaron mäts som andel av totalt antal anställda

10. Andel sjukfrånvarande i procent efter län. Privat sektor, 3:e kvartalet 2008

10. Proportion of employees absent due to sick leave by county. Private sector, 3rd quarter of 2008

Län	Andel sjukfrånvarande totalt ¹
Stockholm	1,9 ± 0,2
Uppsala	2,1 ± 0,5
Södermanland	1,8 ± 0,6
Östergötland	1,8 ± 0,6
Jönköping	1,9 ± 0,4
Kronoberg	1,7 ± 0,5
Kalmar	1,4 ± 0,5
Gotland	1,9 ± 1,2
Blekinge	1,8 ± 0,7
Skåne	2,1 ± 0,3
Halland	1,9 ± 0,7
Västra Götaland	2,1 ± 0,3
Värmland	1,9 ± 0,6
Örebro	1,8 ± 0,7
Västmanland	2,5 ± 0,6
Dalarna	1,9 ± 0,7
Gävleborg	1,9 ± 0,5
Västernorrland	2,0 ± 0,9
Jämtland	1,9 ± 0,8
Västerbotten	2,1 ± 0,6
Norrbottn	1,6 ± 0,5
Totalt	2,3 ± 0,1

1) Värdet till höger om ± anger ett 95%-igt konfidensintervall omkring skattningen

11. Andel frånvarande i procent av totalt antal anställda efter storleksklass, kön och frånvaroorsak. Privat sektor, 3:e kvartalet 2008

11. Proportion of absent employees in relation to total number of employees by size of establishment, sex, and reasons for absence. Private sector, 3rd quarter of 2008

Storleksklass/Kön		Sjukdom	Semester	Övrig frånvaro	Total frånvaro
1-4	Kvinnor	1,7	12,3	5,0	19,0
	Män	0,9	12,0	1,4	14,3
	Totalt	1,2	12,1	2,7	16,0
5-9	Kvinnor	1,9	16,7	5,3	23,8
	Män	1,5	18,6	1,7	21,7
	Totalt	1,6	17,8	3,1	22,5
10-19	Kvinnor	2,1	17,9	5,8	25,7
	Män	1,5	19,4	3,0	23,9
	Totalt	1,8	18,8	4,1	24,6
20-49	Kvinnor	2,7	17,4	5,2	25,3
	Män	2,3	19,6	2,7	24,6
	Totalt	2,4	18,8	3,7	24,9
50-99	Kvinnor	3,1	18,0	5,5	26,6
	Män	2,4	19,9	2,7	25,0
	Totalt	2,7	19,1	3,8	25,6
100-199	Kvinnor	3,6	17,4	5,7	26,7
	Män	2,7	20,8	3,2	26,7
	Totalt	3,0	19,5	4,2	26,7
200-	Kvinnor	3,7	18,7	7,1	29,5
	Män	2,6	21,7	3,9	28,2
	Totalt	3,0	20,6	5,0	28,6
Totalt	Kvinnor	2,7	17,0	5,7	25,5
	Män	2,0	19,0	2,8	23,8
	Totalt	2,3	18,2	3,9	24,4

Frånvaron mäts som andel av totalt antal anställda

**12. Frånvaroutvecklingen efter frånvaroorsak. Privat sektor,
1:a kvartalet 1997- 3:e kvartalet 2008**

12. Development of employees' absence according to reason. Private sector, 1st quarter of 1997 – 3rd quarter of 2008

	Kvartal/År Frånvaroorsak	Sjukdom	Semester	Övrig frånvaro
1	1997	3,3	1,3	3,0
	1998	3,4	1,4	2,8
	1999	3,8	1,2	2,8
	2000	4,3	1,4	3,1
	2001	4,5	1,5	3,1
	2002	4,6	1,4	3,1
	2003	4,6	1,3	3,2
	2004	4,2	1,4	3,1
	2005	4,1	1,5	3,2
	2006	3,8	1,4	3,5
	2007	3,5	1,5	3,8
	2008	3,0	1,5	3,7
	2	1997	2,7	2,6
1998		2,9	2,9	2,5
1999		3,1	2,1	2,5
2000		3,8	2,3	2,8
2001		3,9	2,5	2,9
2002		4,0	2,1	3,0
2003		3,7	2,6	3,3
2004		3,7	2,3	3,0
2005		3,4	1,9	3,0
2006		3,0	2,4	3,6
2007		2,7	1,7	3,6
2008		2,4	2,3	3,5
3		1997	2,4	20,2
	1998	2,6	20,0	2,6
	1999	2,8	17,1	2,4
	2000	3,6	16,2	2,8
	2001	3,6	17,3	2,7
	2002	3,9	18,3	3,0
	2003	3,5	18,2	3,1
	2004	3,5	16,7	3,1
	2005	3,0	15,4	3,2
	2006	2,9	15,1	3,7
	2007	2,5	17,7	3,9
	2008	2,3	18,2	3,9
	4	1997	3,1	1,6
1998		3,4	1,5	2,9
1999		3,7	1,5	2,9
2000		4,2	1,4	2,9
2001		4,3	1,3	3,1
2002		4,5	1,6	3,2
2003		4,3	1,4	3,2
2004		4,0	1,5	3,2
2005		3,4	1,4	3,1
2006		3,2	1,3	3,5
2007	2,8	1,2	3,3	

13. Antal nyanställda och avgångna efter kön och anställningsform. Privat sektor, 3:e kvartalet 2008

13. Number of hires and separations by sex and terms of employment. Private sector, 3rd quarter of 2008

Sektor/Kön	Nyanställda				Avgångna			
	Tillsvidare Antal	Andel ¹	Visstids Antal	Andel ¹	Tillsvidare Antal	Andel ¹	Visstids Antal	Andel ¹
<i>Privat</i>								
Kvinnor	28 200	3,2	60 300	29,5	33 700	3,9	74 000	36,2
Män	41 400	2,7	63 500	30,0	52 300	3,4	94 900	44,9
Totalt	69 600	2,9	123 800	29,7	85 900	3,5	169 000	40,6

1) Andel uttrycker kvoten mellan nyanställda/avgångna och totalt antal tillsvidareanställda i respektive grupp.

14. Andel nyanställda och avgångna med tillsvidareanställning i procent av totalt antal tillsvidareanställda efter näringsgren. Privat sektor, 3:e kvartalet 2008

14. Proportion of hires and separations of permanent employees in relation to total number of permanent employees by industry. Private sector, 3rd quarter of 2008

Bransch/Orsak	Nyanställda	Avgångna
A+B Jordbruk, jakt o skogsbruk	6,4	2,2
C+D Tillverkning o mineralutvinning	1,8	2,5
E El, gas, värme o vattenkraft	2,1	2,6
F Byggindustri	2,7	2,2
G Parti o detaljhandel, reparationsverkstäder	2,7	4,1
H Hotell o restauranger	5,1	7,8
I Transport, magasinering o kommunikation	1,7	4,2
J Kreditinstitut o försäkringsbolag	2,1	2,4
K Fastighetsbolag, uthyrnings- o företagsservicefirmor	4,3	4,6
M+K73 Utbildningsväsendet	4,7	3,5
N Hälso- o sjukvård, socialtjänst o veterinärkliniker	3,3	3,0
O Andra samhällseliga- o personliga tjänster	2,7	2,8
TOTALT	2,9	3,5

15. Andel nyanställda och avgångna med tillsvidareanställning i procent av antal tillsvidareanställda efter storleksklass och bransch, Privat sektor, 3:e kvartalet 2008

15. Proportion of newly hired and separated permanent employees in relation to total number of permanent employees by size of establishment and industry. Private sector, 3rd quarter of 2008

Storleksklass/Bransch ¹		Tillsvidare nyanställda ²			Tillsvidare avgångna ²		
1-4	Industrin	4,1	±	2,3	2,1	±	1,5
	Tjänstenäringarna	3,4	±	1,3	4,0	±	1,3
	Övriga	3,5	±	3,8	0,7	±	0,7
	Totalt	3,6	±	1,2	3,3	±	1,0
5-9	Industrin	5,9	±	3,3	2,3	±	1,7
	Tjänstenäringarna	3,7	±	0,9	4,2	±	1,1
	Övriga	2,3	±	1,5	2,5	±	1,5
	Totalt	3,8	±	0,9	3,7	±	0,9
10-19	Industrin	3,1	±	1,4	2,5	±	1,1
	Tjänstenäringarna	3,4	±	0,6	4,6	±	0,9
	Övriga	4,3	±	2,1	2,6	±	1,3
	Totalt	3,4	±	0,6	4,0	±	0,7
20-49	Industrin	1,2	±	0,5	3,0	±	0,7
	Tjänstenäringarna	3,4	±	0,6	4,1	±	0,6
	Övriga	2,7	±	1,0	2,1	±	0,8
	Totalt	2,9	±	0,4	3,7	±	0,5
50-99	Industrin	1,1	±	0,4	2,5	±	0,4
	Tjänstenäringarna	3,0	±	0,6	3,7	±	0,7
	Övriga	2,5	±	0,9	3,4	±	1,7
	Totalt	2,4	±	0,4	3,3	±	0,5
100-199	Industrin	1,3	±	0,0	2,7	±	0,0
	Tjänstenäringarna	2,6	±	0,0	4,1	±	0,0
	Övriga	2,2	±	0,0	2,8	±	0,0
	Totalt	2,1	±	0,0	3,5	±	0,0
200-	Industrin	1,4	±	0,0	2,4	±	0,0
	Tjänstenäringarna	3,1	±	0,0	4,7	±	0,0
	Övriga	1,6	±	0,0	3,0	±	0,0
	Totalt	2,1	±	0,0	3,4	±	0,0
Totalt	Industrin	1,8	±	0,3	2,5	±	0,2
	Tjänstenäringarna	3,3	±	0,3	4,2	±	0,3
	Övriga	3,2	±	1,0	2,2	±	0,4
	Totalt	2,9	±	0,2	3,5	±	0,2

1) Industrin definieras som branscherna C-E, tjänstenäringarna definieras som branscherna G-O och övriga definieras som branscherna A+B samt F.

2) Värdet till höger om ± anger ett 95%-igt konfidensintervall omkring skattningen

16. Andel nyanställda och avgångna i procent av totalt antal tillsvidareanställda efter storleksklass och utveckling. Privat sektor, 3:e kvartalet 2008

16. Proportion of hires and separations with respect to permanent employees to total number of permanent employees by size of establishment and development. Private sector, 3rd quarter of 2008

Storlek/Utveckling ¹	Nyanställda	Avgångna	Andel arbetsställen	Antal tillsvidare anställda
Arbetsställen med färre än 100 anställda				
växande arbetsställen	28,0	2,3	3,1	150 800
krympande arbetsställen	0,9	23,6	3,9	201 100
konstant	0,6	0,6	93,0	1 272 000
totalt	3,2	3,6	100,0	1 623 900
Arbetsställen med 100 anställda eller fler				
växande arbetsställen	6,0	2,1	19,8	192 700
krympande arbetsställen	1,1	4,9	45,5	442 300
konstant	0,8	0,8	34,8	170 100
totalt	2,2	3,4	100,0	805 100
Samtliga arbetsställen				
växande arbetsställen	15,6	2,2	3,3	343 500
krympande arbetsställen	1,0	10,7	4,4	643 400
konstant	0,7	0,7	92,3	1 442 100
totalt	2,9	3,5	100,0	2 429 000

1) Ett växande arbetsställe definieras som ett arbetsställe där de tillsvidare nyanställda överstiger de tillsvidare avgångna i antal. På motsvarande sätt definieras ett krympande arbetsställe som ett arbetsställe där de tillsvidare avgångna överstiger de tillsvidare nyanställda i antal. Konstanta arbetsställen utgör de arbetsställen som redovisade lika många nyanställda som avgångna under mät månaden.

Fakta om statistiken

Huvudsyftet med den företagsbaserade undersökningen är att med hög precision snabbt indikera förändringar av antalet anställda på detaljerad näringsgrensnivå och regional nivå samt att redovisa företagsanknutna variabler såsom frånvaro och personalomsättning.

Detta omfattar statistiken

Objekt och population

Målobjekt för privat sektor är arbetsställe. Arbetsställe definieras som varje adress, fastighet eller grupp av närliggande fastigheter där företaget bedriver verksamhet. Alla företag har minst ett arbetsställe. Målobjekt för offentlig sektor är juridisk enhet. Målpopulationen utgörs av de arbetsställen i privat sektor och juridiska enheter i offentlig sektor som har minst en anställd enligt Företagsdatabasen (FDB). Med privat sektor avses enskilda firmor, enkla bolag, handelsbolag, kommanditbolag, samtliga aktiebolag, ekonomiska och ideella föreningar samt stiftelser. Offentligt ägda aktiebolag, affärsverken och Riksbanken förs dessutom hit.

Med offentlig sektor avses kommuner, landsting och statliga myndigheter.

Statistiska mått

Statistiken utgörs av skattade värden på aggregat.

Totaler skattas med

$$\hat{Y}_q = \sum_h \frac{N_h}{m_h} \sum_j w_{hj} y_{hj}^*$$

där

q = redovisningsgrupp, h = stratum, H = antal stratum

N_h = antal objekt i bruttopopulationen

m_h = antal objekt som svarat inklusive objekt som ej tillhör undersökningspopulationen

$y_{hj}^* = y_{hj}$ om objekt j tillhör redovisningsgrupp q , 0 annars

w_{hj} = kalibreringsvikt

Redovisningsgrupper

Skattningarna redovisas för olika gruppindelningar. Dessa definieras av arbetsställets näringsgren, storleksklass och län samt av organisationens sektortillhörighet.

Definitioner och förklaringar

Anställda

Antalet anställda totalt vid mättillfället avser personer (inkl deltid- och visstidsanställda) som var anställda en angiven dag under undersökningsperioden. Som anställda räknas även personer som vid mättillfället inte var i tjänst på grund av arbetstidens förläggning, sjukdom, semester, tjänstledighet eller dylikt. Verksamma ägare i aktiebolag är inkluderade. En anställd som har anställning vid flera olika arbetsställen räknas flera gånger. Om en anställd däremot har flera tjänster inom samma arbetsställe räknas denne bara en gång.

Antalet visstidsanställda vid mättillfället avser personer (såväl heltids- som deltidanställda) som anställts för viss period eller visst uppdrag. Timavlönade räknas som visstidsanställda om de vid lönekörningen omfattas av någon lönetransaktion. Undantagna är exempelvis personer i arbetspraktik.

Frånvarande

Frånvaron redovisas efter tre frånvaroorsaker:

- a) sjukdom
- b) semester
- c) övrig frånvaro som kan vara semesterlönegrundande- eller ej semesterlönegrundande frånvaro. Hit räknas ledighet med havandeskaps- eller föräldrapenning, ledighet för smittbärare, ledighet för viss utbildning enligt studiestödslagen, facklig utbildning, militär repetitionsutbildning, civilförsvarsutbildning, permittering, kompensationsledighet, militär grundutbildning, semesterpermittering och arbetskonflikt.

Personalomsättning

Personalomsättningsmättet utgör medeltalet av uppgifterna för de månader som ingår i kvartalet. Personer som har haft flera tillfälliga anställningar under månaden räknas endast en gång.

Avgångna: Personer som har lämnat arbetsstället efter uppsägning eller på egen begäran under kvartalet.

Nyanställda: Personer som har anställts vid arbetsstället under kvartalet.

Personalomsättning redovisas dessutom av den årliga registerbaserade arbetsmarknadsstatistiken (RAMS). Det finns skillnader gällande mätperiod, mätobjekt och mätmetod, RAMS använder, till skillnad från KS, år som mätperiod, företag som mätobjekt och register som mätmetod.

Så görs statistiken

Urvalsundersökning

Urvalsramen för privat sektor stratifieras efter variablerna storleksklass och branschtillhörighet. Stratifiering görs enligt den nya näringsgrensindelningen (SNI2007) men redovisning sker enligt gammal näringsgrensindelning. Storleken på urvalet är cirka 18 700 arbetsställen i privat sektor. Samtliga arbetsställen med 100 anställda eller fler ingår i urvalet.

I offentlig sektor är urvalsstorleken ca 650 juridiska enheter. Ramen stratifieras efter sektor och storleksklass. Samtliga kommuner och landsting ingår i undersökningen för offentlig sektor. Statliga organisationer med fler än 300 anställda totalundersöks. Bland resterande juridiska enheter dras ett obundet slumpmässigt urval (OSU) inom respektive stratum. Objekt från urvalsundersökta strata svarar på enkäten en gång per kvartal.

Datainsamling

För de utvalda objekten insamlas uppgifter om de ovan nämnda variablerna under en angiven arbetsdag i mät månaden med hjälp av en postenkät, den angivna arbetsdagen är alltid onsdagen i mitten av mät månaden. En elektronisk blankett för redovisning via Internet erbjuds också som alternativ. Blanketter skickas ut i slutet av redovisningsmånaden. Uppgiftslämnaren har sedan cirka en månad på sig att fylla i enkäten. En skriftlig påminnelse skickas ut till arbetsställen vars enkät inte inkommit på inlämningsdagen. Som en kvalitetshöjande åtgärd infördes 1:a kvartalet 2006 en ny enkät.

Granskning

Granskning sker både manuellt och maskinellt. Granskningskriterier består av relationer mellan svar på olika frågor i enkäten samt jämförelser mot register. Då det behövs kontaktas uppgiftslämnaren per telefon för att utreda tveksamheter.

Statistikens tillförlitlighet

Urval

Urvalsramen skapades ur FDB i februari och består av arbetsställen/företag som där är registrerade som aktiva.

Frånvarouppgifterna inom byggindustrin i den privata sektorn bör tolkas med försiktighet då bortfallet är stort för denna fråga för arbetsställen med 100 anställda eller fler.

Ramtäckning

Mellan tidpunkten då urvalsramen upprättas och undersökningsperioderna sker fortlöpande förändringar av företag och arbetsställen. Arbetsställen nybildas, slås samman, delas eller upphör helt. Den dynamiska undersökningspopulationen överensstämmer inte helt med målpopulationen, varför täckningsfel uppstår. Ytterligare en orsak till täckningsfel är eftersläpningen i uppdateringen av urvalsramen. Undertäckningen medför en mindre underskattning i nivåerna av antalet anställda medan påverkan på förändringsskattningarna torde vara liten. För att kompensera för undertäckningen dras ett nytt urval halvårsvis.

Tidpunkten för urvalsdragning sker i augusti avseende kvartal 4 samma år och kvartal 1 påföljande år, och i mars avseende kvartal 2 och 3 samma år. Därmed förändrades tidpunkten för urvalsdragningen med ett kvartal fr.o.m. kvartal 4 2001. Detta kan innebära en viss nivåskillnad i skattningarna p.g.a. ovanstående resonemang om undertäckning.

Övertäckningen inom den privata sektorn uppgick under tredje kvartalet 2008 till cirka 3,8 procent.

Mätning

Som i alla undersökningar med postenkäter kan felaktiga svar på frågorna förekomma på grund av missförstånd, tidsbrist eller bristande engagemang hos uppgiftslämnaren. En enklare studie har sammanställts avseende första kvartalet 2001.

Bortfall

Inom den privata sektorn uppgick kvartalsbortfallet till 7,9 procent av de utvalda arbetsställena. Motsvarande siffra var 1,2 procent för den offentliga sektorn. I nedanstående tabeller redovisas kvartalsbortfallet ovägt efter storlek och sektor samt storleksvägt.

Ovägt bortfall¹⁾

Antalet anställda (Privat sektor)	Antal	Procent
Urvalsdelen	1 469	7,9
Totalundersökta	0	0,0
Totalt	1 469	7,9

Storleksvägt bortfall²⁾

Antalet anställda (Privat sektor)	Antal	Procent
Urvalsdelen	206 076	7,6
Totalundersökta	0	0,0
Totalt	206 076	7,6

2) Antal bortfall där varje objekt tilldelas registervärdet för undersökningsvariabeln "antal anställda". Bortfallet räknas upp stratumvis med respektive urvalssannolikhet.

Bearbetning

Bearbetningsfel uppkommer t.ex, i samband med skanning och granskning. Dessa fel bedöms som små.

Modellantaganden

Användningen av rak uppräkningsmetod för bortfallskompensation bygger på antagandet att bortfallet kan betraktas som helt slumpmässigt. Om detta inte är fallet finns risk för att skattningarna kommer att innehålla skevheter vilket i sin tur bland annat medför att konfidensintervallens trolighetsgrad minskar.

Redovisning av osäkerhetsmått

De redovisade osäkerhetsmått definieras som: $1,96 \cdot$ (skattningens medelfel)

Exempel: I tabell 2 beräknas antalet anställda i tillverkningsindustrin inom den privata sektorn till $694\,745 \pm 5\,590$,

Det 95 procentiga konfidensintervallens undre gräns blir $694\,745 - 5\,590$ och dess övre gräns $694\,745 + 5\,590$.

Bra att veta**Förändringar som kan påverka jämförelser**

Från och med tredje kvartalet 2004 har en ny struktur på hjälpinformationen använts. Detta kan medföra en viss nivåskillnad i skattningen. I uppgifterna för jämförelsekvartalet har dock den nya strukturen använts. En mer detaljerad nivå på hjälpinformationen används sedan första kvartalet 2006. Från och med andra kvartalet 2006 används en något annorlunda design av undersökningen, se mer under "Så görs statistiken" avsnittet urvalsundersökning. Från och med andra kvartalet 2008 förändrades designen något kring gränsdragning för totalundersökta strata, samtidigt stratifieras undersökningen efter den nya näringsgrensindelningen.

Spridning

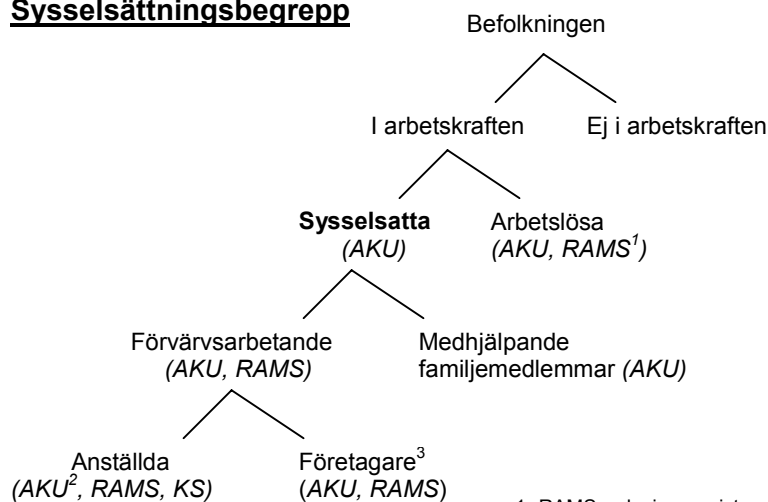
Undersöknings- och publiceringsfrekvensen är kvartalsvis sedan 1989. Fr. o. m. tredje kvartalet år 2000 publiceras även månadstabeller över antalet anställda (se tabell 3) och fr.o.m. fjärde kvartalet 2002 publiceras månadstabeller över personalomsättning (se tabell 16). Dessa tabeller utgick från och med första kvartalet 2006.

Annat statistik

Månatlig sysselsättningsstatistik redovisas för hela arbetsmarknaden i arbetskraftsundersökningarna (AKU). En annan viktig källa är den årliga registerbaserade arbetsmarknadsstatistiken (RAMS). Dessa undersökningar är inte direkt jämförbara med den kortperiodiska sysselsättningsstatistiken (KS), huvudsakligen beroende på skillnader i undersökningsmetod, definitioner och mättdpunkt.

Se nedanstående schema för ytterligare förklaring av sysselsättningsbegrepp enligt nationalräkenskaperna (NR).

Sysselsättningsbegrepp



1. RAMS redovisar registrerad arbetslöshet
2. AKU redovisar även huvudsysslor och bisysslor under kategorin "anställda".
3. "företagare" avser enskilda firmor, handels- och kommanditbolag. Aktiebolagsägare räknas som anställda.

Mer information om statistiken och dess kvalitet ges i en särskild Beskrivning av statistiken på SCB:s webbplats, www.scb.se.

In English

Summary

This report contains employment figures for the entire Swedish economy including both the private and public sectors, for the third quarter of 2008. The public sector is subdivided into the following categories: the governmental sector, the municipal authorities and the county councils. The figures are based on both sample and total surveys depending on the size of the establishment. The target population includes all establishments in the private sector and all organizations in the public sector with at least one employee. Public corporations are included in the private sector. The central bank and public utilities are designated to the private sector.

The total number of employees in the entire labour market is estimated to 4 161 221 persons during the 3rd quarter of 2008.

Standard errors are presented for selected estimates in the tables.

List of tables

Explanation of symbols	11
1. Employment by sector, sex and terms of employment, 3rd quarter of 2008	11
2. Number of employees by branch of industry and terms of employment. Private sector 3rd quarter of 2008	12
3. Percentage distribution of employees by industry and sex. Private sector, 3rd quarter of 2008	13
4. Proportion of temporary employees in relation to total number of employees by industry. Private sector, 1st quarter of 1997 – 3rd quarter of 2008	14
5A. Number of employees by sector and county, 3rd quarter of 2008	15
5B. Percentage distribution of employees by county and sex, 3rd quarter of 2008	16
5C. Employees in private sector by county and industry, 3rd quarter of 2008	17
6. Number of employees by size of establishment and industry. Private sector, 3rd quarter of 2008	20
7. Index of employment by industry and terms of employment. Private sector, 1st quarter of 1997 – 3rd quarter of 2008 (1990:1=100)	22
8. Proportion of absent employees due to sick leave in relation to total number of employees by sector and sex, 3rd quarter of 2008	23
9. Proportion of employees absent from work in relation to total number of employees by industry. Private sector, 3rd quarter of 2008.	24
10. Proportion of employees absent due to sick leave by county. Private sector, 3rd quarter of 2008	24
11. Proportion of absent employees in relation to total number of employees by size of establishment, sex, and reasons for absence. Private sector, 3rd quarter of 2008	25
12. Development of employees' absence according to reason. Private sector, 1st quarter of 1997 – 3rd quarter of 2008	26
13. Number of hires and separations by sex and terms of employment. Private sector, 3rd quarter of 2008	27

14. Proportion of hires and separations of permanent employees in relation to total number of permanent employees by industry. Private sector, 3rd quarter of 2008	27
15. Proportion of newly hired and separated permanent employees in relation to total number of permanent employees by size of establishment and industry. Private sector, 3rd quarter of 2008	28
16. Proportion of hires and separations with respect to permanent employees to total number of permanent employees by size of establishment and development. Private sector, 3rd quarter of 2008	29

List of terms

Anställda	Employees
Avgångna	Separations
Frånvaro	Absenteeism
Frånvaro p,g,a, sjukdom	Sick leave
Kommun	Municipality
Landsting	County council
Län	County
Nyanställda	Hires
Näringsgren/Bransch	Industry
Personalomsättning	Personnel turnover
Privat	Private
Semester	Holiday
Sektor	Sector
Sjukdom	Sickness
SNI2002	NACE
Stat	Government
Storlek	Size
Sysselsättning	Employment
Tillsvidareanställda	Permanent employees
Visstidsanställda	Temporary employees
Övrig orsak	Other reason